



Union des Sociétés Coopératives des Producteurs de Céréales de Diédougou (USPCD)

Direction Technique - Fana Siège: Béléko/ Seyla Missirila

RAPPORT ANNUEL 2017

(Campagne 2016/2017)

Présenté à la

11^{ème} Assemblée Générale Annuelle (AGA)

Du 24 au 25 Mars 2018

Rapport d'Activité de l'U.S.C.P.C.D Campagne 2016/ 2017
E-mail : ulmpd@yahoo.fr, tél : (00223) 21 72 18 66 / 66 81 29 64

Mars 2018

SOMMAIRES

I.	Introduction :.....	
1- 3	
II.	Présentation :.....	
 4	
III.	Organisation	&
	fonctionnement.....	5
IV.	Cotisation.....	
5	
V.	Crédit Reçus de la part des Institutions Financières.....	6
VI.	Résultat de production et de commercialisation.....	7-8
VII.	Infrastructure	et
	Equipements.....	9
VIII.	Formation.....	
9	

IX.	Emplois				
	existants.....				10
X.	Visite	d'échange	au	sein	
	l'USCPMD.....				10
XI.	Partenaires.....				
				11
XII.	Perspectives.....				
				11
XIII.	Activités.....				
	...12-13				
XIV.	Le	charge	pour	la	
	commercialisation.....				14
XV.	CONCLUSIONS			&	
	RECOMMANDATIONS.....				15
XVI.	PLAN	TRAVAIL	DE	l'USCPC-D	CAMPAGNE
	2017/2018.....				16-18
XVII.	ANNEXE.....				19

I.

INTRODUCTION

La Campagne Agricole 2016/2017, s'est déroulée dans un contexte particulièrement un peu difficile sur le plan de la commercialisation des semences. A cet effet, dans le cadre de la mise en œuvre de son plan stratégique de Développement, L'USCPCD est une faitière (7 Coopératives et 2.316 Adhérents) organisée pour la promotion de la filière de Céréales sèches à Béléko se fixant comme objectif global la production en quantité et en qualité et la commercialisation des Céréales (Sorgho, Mil, Maïs, Riz, Sésame, Niébé et Semence) depuis 2006. La collecte au niveau des coopératives a été maîtrisée dans l'ensemble pour les différents spéculations. Ainsi l'organisation et le professionnalisme des producteurs/productrices contribuent à renforcer la sécurité alimentaire des populations, augmenter le revenus des producteurs et productrices, et améliorer leurs conditions de vie.

Malgré le retard accusé dans l'écoulement de nos produits, le plan de travail annuel 2016/2017 a été exécuté 95%.

Les différents projets et programmes qui accompagnent l'USCPCD ont été exécutés 100%.

Le présent rapport annuel fait la description des activités de l'organisation réalisées en 2017.

Il présente :

- Le bilan de la commercialisation au titre de la campagne 2016/2017;
- L'aperçu du plan de travail annuel 2017/2018;

en plus ce rapport donne des informations sur la situation actuelle de l'USCPCD.

II. PRÉSENTATION

IDENTITE

- 1. Nom :** Union des Sociétés Coopératives des Producteurs de Céréales de Diédougou « USCPCD »
- 2. Création :** 10/10/2006 sous le récépissé N° R/2015/K2D2/0067/SDSES du Cercle de Dioïla.
- 3. Zone de Couverture :** Commune de Diédougou dans le Cercle de Dioïla
- 4. Nombre de Coopératives :** 7
- 5. Nombre total de membres:** 2.316 H: 1.270 F : 1.046

Mission ou Raison d'être : Durablement la production, la transformation et la commercialisation des céréales afin d'offrir à ses clients et membres, des produits et services de qualité.

Vision : Une union rentable et équitable offrant des services de qualité à ses membres productrices et producteurs de céréales.

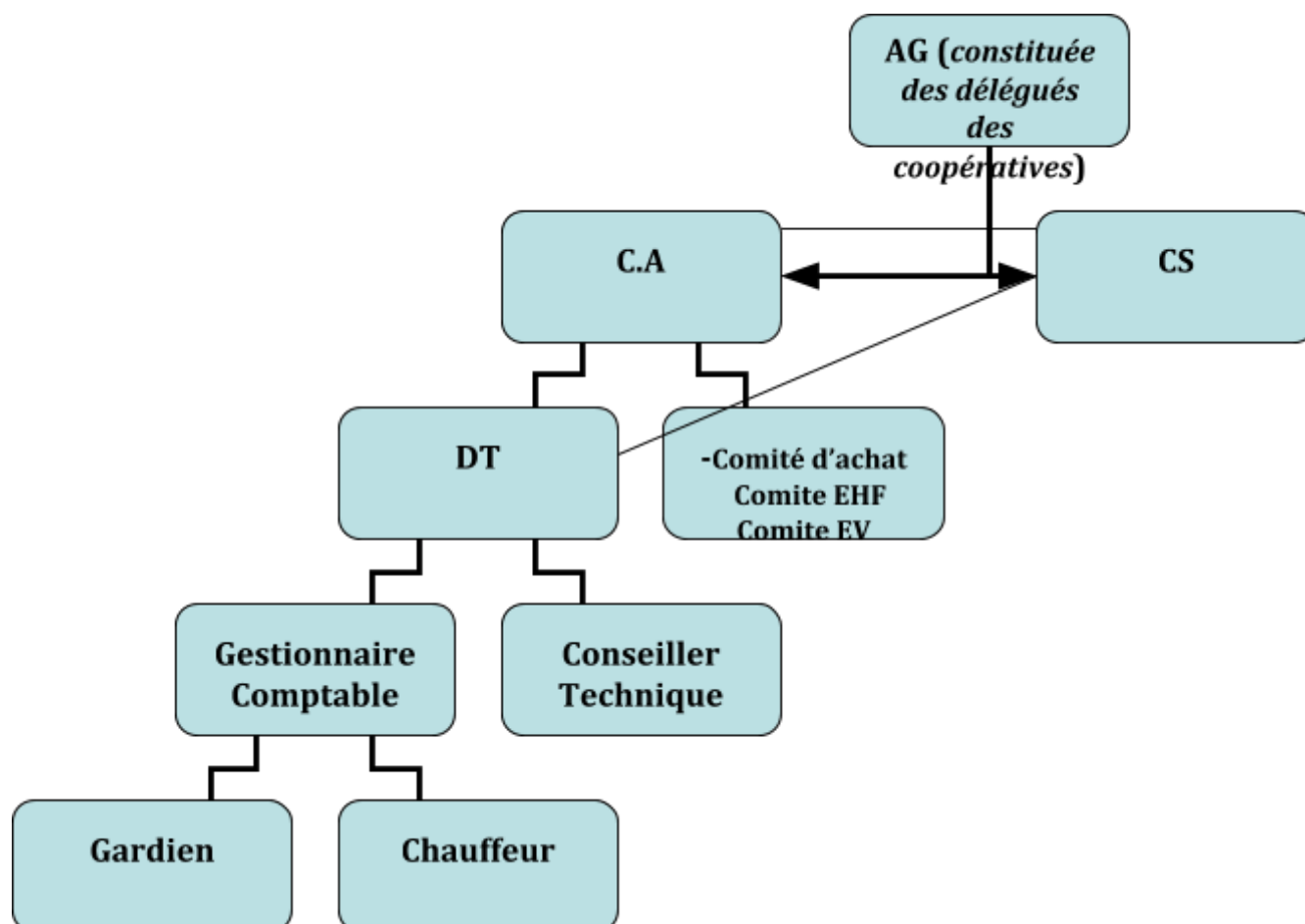
ORGANE DE GESTION ET COMPOSITION

- ↳ **Assemblée Générale:** Composée de l'ensemble des coopératives à travers leurs délégués.
- ↳ **Conseil d'Administration :** Composé des dirigeants de l'Union élus en Assemblée Générale.
 - Nombre de membres : 14 H : 12 F : 2
 - comite de service : 7 H : 5 F : 2
 - comite genre : 7 H : 2 F : 5
 - comite environnement : 7 H : 5 F : 2
- ↳ **Comité de Surveillance :** Organe de contrôle interne de l'Union, il est composé également des élus à l'AG.
 - Nombre de membre : 5 H : 5 F : 0
- ↳ **Direction Technique :** Compose de personnel technique.

III. ORGANISATION & FONCTIONNEMENT

ORGANIGRAMME DE L'USCPC-D :

Le système d'organisation de l'Union des Sociétés Coopératives des Producteurs de Céréales de Diédougou se présente comme suit :



LEGENDE :

- Relation hiérarchique
- - - Relation fonctionnelle

IV. COTISATION

La part social a payé par Coopératives de base est de: **Trois Cent Mille Francs CFA (300.000) F CFA par An.** Cependant toutes les coopératives sont à jour pour leur paiement de cotisation.

**V. SITUATION DES CRÉDITS REÇUS DE LA PART DES INSTITUTIONS
FINANCIERS PARTENAIRES DE L'USCPCD**

Tableau 1

Institutions Financières	Capital	Montant Remboursé	Reliquat	Fin Durée des Prêts
BNDA	50.000.000 F.CFA	54.837.946 F.CFA	0	01/09/2017
SORO YIRIWASO	70.000.000 F.CFA	76.533.335 FCFA	0	31/07/2017
TOTAL	120.000.000 F.CFA	131.371.281 F.CFA	0	

NB: Ce tableau ci-dessus nous renseigne sur la situation des prêts de l'USCPCD permettant l'achat de 1829 Tonnes des Céréales dont 87,9 Tonnes de Semences auprès de nos membres.

VI. RÉSULTAT DE PRODUCTION ET DE COMMERCIALISATION

Production

Tableau 3: Situation des Superficies

Coopératives	Sup. Cultivées/Spéculation (ha)					
	Maïs	Sorgho	Mil	Nerica 4	Niébe	Sésame
Seyla Missila	600	2000	600	100	36	35
Seyla 2	500	2000	600	100	34	30
Bougoula 1	200	600	235	25	35	30
Bougoula 2	200	450	240	25	20	30
Koloko	200	800	225	30	30	35
Kindia bafina	350	750	350	50	30	20
Benkadi	250	400	250	15	30	20
Total	2300	7000	2500	315	200	215

NB : Les prévisions dans le cadre des superficie emblavées a réalise à 95%

- Introduction des activités : production d'échalote et du champignon pour la diversification des revenu des productrices.

Commercialisation

Tableau 4 : Situation des Ventes

Coopératives	Qtés Destinée à l'Union (t) pour Commercialisation					
	Maïs	Sorgho	Mil	Riz	Niébé	Sésame
Seyla Missila	150	80	69	5	25	2
Seyla 2	150	82	70	5	30	1
Bougoula 1	110	73	50	2	20	1
Bougoula 2	110	50	55	3	17	1
Koloko	105	55	35	3	16	1
Kindia bafina	105	45	44	5	19	1
Benkadi	300	42	28	2	15	1
Total	800	427	351	25	142	9

Situation des Semences Produites

Tableau 5 :

Année	2016/2017
Sorgho	41 tonnes
Sorgho hybride	1 tonnes
Mil	1 tonnes
<u>Maïs sotubaka</u>	14.9 tonnes
<u>Riz Nerica 4</u>	30 tonnes
TOTAL	87.9 tonnes

- Toutes ses semences ont certifié par laboratoire des semences à Bamako
- une superficie de 115 hectare emblaves

NB : Sur une prévision de vente 3000 Tonnes l'USCPCD a fait une réalisation de 1829 Tonnes soit 61% de réalisation des objectifs. Cela est du aussi à des retard accusé de la part de Sôrô Yiriwaso et la BNDA pour la mise place des fonds.

Notes Explicatives

Ce tableau ci-dessus nous renseigne sur la situation de production et de collecte de l'union en en début de campagne 2016/17.

La situation des stocks est la suivante tout le stock ont été vendus.

Le partenariat avec le Pam (sorgho, mil), les commerçants et les entreprises semenciers.

Tableau 6

Situation des prix au niveau USCPCD

Spéculation	Situation des prix en F.cfa	
	Prix d'achat (T)	Prix de vente (T)
Sorgho	130.000 F	163.000 F
Mil	125.000 F	159.000 F
Maïs	111.000 F	127.500 F

Niébé	310.000 F	378.000 F
Semence	200.000 F	260.000 F

VII. INFRASTRUCTURE ET EQUIPEMENTS

Tableau 7

Infrastructures		Equipements	
Natures	Nbres	Natures	Nombres
Magasins	4 USCPCD	Motoculteur	1 USCPCD
Siège	1 USCPCD	charrette	7 Coopératives
Clôture	1 USCPCD	Bascules	7 USCPCD/Coop
Magasins	07 Coopératives	Camion	1
Boutique D'intrant	1 USCPCD	Plates forme	2 Coop
Bascules	6 USCPCD	charrues	14 Coop
Palettes plastiques	405	Bœufs	42 Coop
Case d'échalote	01 coopérative	Groupes électrogène	2 USCPCD
		Photocopieuses	1 USCPCD
		Moto	8 USCPCD
		Ordinateur	03 USCPCD
		Palettes	1100 USCPCD/Coop
		Batteuses	07 Coopératives
		Souffleur	01 USCPCD

VIII. FORMATION

- Formation des membres du conseil d'administration et animateur sur les technique de communication
- Formation en technique de Conservation d'échalote
- Formation sur le compostage
- Formation en technique de production agricoles
- Formation en technique d'élaboration des Prix de cessions et les comites de services
- Formation sur le marketing et labellisation
- Formation en technique commercialisation groupe

- Formation en technique d'élaboration code conduite
- Formation des productrices sur la vie coopératives
- formation sur les techniques de production d'échalote
- Formation sur la production et réglementation des semences
- Formation sur les champs écoles paysans des différentes spéculations (Sorgho,) etc.
- Formation en technique l'élaboration des modules de formation
- Formation des productrices sur la production de champignon

IX. EMPLOIS EXISTANTS

- Un (1) Directeur technique
- Un (1) Gestionnaire
- Une (1) Conseillère
- Un charge d'exportation
- Un (1) Chauffeur
- Un (1) Gardien / Planton

X. VISITE D'ÉCHANGE AU SEIN L'USCPMD

- Les producteurs de Kolokani (Word vision) .

XI. PARTENAIRES

- Chambre Régionale d'Agriculture de Koulikoro ;
- SOS FAIM / Belgique
- Direction Régionale d'Agriculture- Koulikoro
- Projet feere diyara
- IER & ICRISAT
- PAM/ P4P (PROGRAMME ALIMENTAIRE MONDIAL)
- USADF (United States African Development Foundation)
- OIKO CREDIT/ Sôrô Yiriwaso
- BNDA (Banque Nationale de Développement Agricole)
- GMM (Grand Moulin du Mali)

XII. PERSPECTIVES

Les perspectives pour les campagnes 2017/2018 s'annonce bonne. Une légère augmentation des quantités planifiées qui est va passer de: **1.829 à 2.000 Tonnes**. Sur le plan de la production d'échalote s'annonce bonne avec une augmentation des nombres d'hectares et la quantité produite qui va passe de: 3,5 hectares à 7 hectares avec une production de: 50 tonnes et la vulgarisation de la production de la culture du champignon.

Continuer à collaborer avec les partenaires dans l'atteinte des résultats.

La mise en œuvre de son plan stratégie de développement 2016 - 2019 sur les différentes domaines a savoir:

- ✓ Continuer la production en quantité et qualité de nos produits (maïs, sorgho, mil, Niébé sésame, riz, échalotes, champignons et semences)
- ✓ Equiper nos membres
- ✓ Construire une direction et clôturer magasin (Semence)
- ✓ Renforcer & consolider les pratiques de bonnes gouvernances (ex. audit certifié des comptes).
- ✓ Elaborer un plan marketing adapté aux besoins de l'organisation (site web etc....)
- ✓ faire la traçabilité des produits reconnue par les professionnels de la filière céréale sèche.
- ✓ La technicité et l'engagement de la Direction Technique;
- ✓ Augmenter le partenariat avec toutes les structures intervenant dans le domaine de l'Agriculture.
- ✓ Sensibiliser les producteurs sur les effets du changement climatiques.
- ✓ Sensibiliser les producteurs sur l'autonomie financier ,
- ✓ visites d'échange ,
- ✓ Construction des cases de conservation d'échalote.

Rapport d'Activité de L'U.S.C.P.CD Campagne 2016/ 2017
E-mail : ulmpd@yahoo.fr, tél : (00223) 21 72 18 66 / 66 81 29 64

XIII. ACTIVITES

N°	Activité	Période
1	<ul style="list-style-type: none"> ● Participation à la 11^{ème} édition de la bourse nationale aux céréales organisée par AMASSA/Afrique verte ● Suivi de la commercialisation ● Formation sur les services collectif ● Planification des activités du Projet Hope II ● Livraison des denrées PAM à Mopti ● Signature convention de partenariat USCPCD/SOS FAIM ➤ Audit des comptes Toutes ses semences ont certifié par laboratoire des semences à Bamako 	Janvier - Février - Mars & Avril 2017
1	<ul style="list-style-type: none"> ● Rencontre USCPCD dans le cadre du suivi évaluation du projet feere Diyara; ● Rencontre USDAF /USCPCD sur le nouveau partenariat; ● Atelier de formation Feere Diyara sur la stratégie de communication /information entre l'Union et sa base. ● Participation au forum des organisations paysannes du PAM ● Recrutement Agents Techniques dans le cadre du partenariat/SOS Faim. ● Participation au lancement du projet AOPP/SOS Faim ● Participation à l'Atelier du Synergie SOS Faim ● Rencontre bilan avec Egalité Femmes & Hommes à Dioïla ● Participation de l'atelier de restitution du plan de campagne de la Direction Régionale de l'Agriculture de Koulikoro ● Rencontre d'information sur le projet post récolté PAM/AMEDD 	Mai -Juin- juillet 2017
2	<ul style="list-style-type: none"> ● Suivi entretien des parcelles ● Elaboration du plan de campagne ● Montage des dossiers de crédit pour la commercialisation ● Champs écoles paysans / l'ICRISAT/IER/Mc knghit et projet Hope II ● Elaboration d'un plan de communication ; ● Rencontre USCPCD/Féere Diyara sur le dossier de batteuses ; ● Séance de travail avec FeereDiyara sur l'élaboration de la présentation du bilan de la campagne 2016-2017 à l'atelier du bilan. ● Atelier formation sur la vie coopérative ● Atelier formation sur la production d'échalote ● Atelier de formation sur la commercialisation groupée ● Rencontre des établissements financiers(BNDA, BIM) ● Rencontre du projet hope II /USCPCD ● Participation à la rencontre AGRA ● Sensibilisation et installation des champs d'échalote ● Construction de Case d'Echalote pour la Coopérative de Seyla II 	Août - septem bre 2017

3	<ul style="list-style-type: none"> ● Atelier de formation sur le code de conduite ; ● Participation à la rencontre suivi évaluation du projet Feere Diyara ; ● Atelier de Feere Diyara sur l'élaboration du plan de commercialisation ; ● Rencontre USCPCD/CRA-K sur les acquis de l'USCPCD dans le cadre de partenariat avec projet Féere Diyara ; ● Rencontre USCPCD /USADF sur le recrutement Expert en exportation. ● Participation a l'atelier bilan de la commercialisation du projet Feere Diyara ● Atelier de formation sur la loi semencière ● Rencontre CEDEAO et USCPMD sur les stocks de proximités. ● Signature de convention du projet US ADF ● Atelier de formation sur la production du champignon ● Mise en place de dispositif suivi évaluation du projet SOS Faim ● L'installation des pépinières d'Echalote ● Rencontre avec Eléphant Vert 	Octobre - Novembre 2017
4	<ul style="list-style-type: none"> ● Suivi des activités de la commercialisation ● Participation à l'atelier des formateurs du PAM au Sénégal ● Visite de la délégation SOS Faim ● Participation à l'atelier de cadrage du projet SOS Faim ● Participation à l'atelier de formation sur la conservation et entretien des cases d'échalote ● Participation à l'atelier de formation sur la commercialisation groupée ● Participation à l'atelier de formation sur le compostage ● Participation à l'atelier de formation sur les techniques de production 	Décembre 2017

XIV. LES CHARGES POUR LA COMMERCIALISATION

Tableau 7

Charges	
Rubriques	Montant FCFA
achat de maïs /t	88.800.000
achat de sorgho/t	61.100.000
achat de mil/t	43.875.000.
achat haricot/t	44.020.000
Sésame	2.700.000
semence	17.920.000
Total 1	258.415.000
Tierce de détention	700.000
Assurance	350.000
céréales (sacs de 50kg)	2.707.600
Transport	9.000.000
manutention	1.500.000
Total 2	14.576.000
frais financiers	
intérêt	11.371.281
frais de dossiers	700.000
TAF (15%)	315.000
Total 3	12.386.281
Total charges	285.377.281

XV. CONCLUSIONS & RECOMMANDATIONS

Le présent rapport a fait une évaluation de l'USCPCD dans toutes ses composantes suite à une analyse de son environnement socio-économique, juridique. le résultat de la campagne 2016/2017 à l'instar de la dernière campagne est excédentaire de **12.000.000 F.CFA** contre **6.000.000 F.CFA** la campagne passe .

Cependant, le niveau d'organisation de l'USCPCD et les enjeux financiers du présent rapport obligent à la prise en compte rapide d'un certains nombre d'éléments en terme de recommandations dont les suivantes:

- ❖ La formation dans le suivi évaluation participatif des performances de l'union, ce qui permettra une appropriation rapide de certains aspects du document ;
- ❖ la sensibilisation information des membres sur l'importance des effets du changement climatiques et environnementale;
- ❖ La traçabilité et la qualité des produits reconnue par les professionnels de la filière céréale sèche.
- ❖ Le renforcement des capacités technique et organisationnelle de l'USCPCD pour L'émergence des activités de production et commercialisation.
- ❖ Participer au développement de la commune selon l'article 7 des principes coopératives.
- ❖ la sensibilisation information des membres sur l'importance sur la mise disposition des produit pour la durabilité des activités de l'USCPCD

XVI. PLAN DE TRAVAIL ANNUEL DE L'USCPD CAMPAGNE 2018

Axes stratégiques	Actions stratégiques	Activités	Responsable Acteurs / impliqués	Échéance
1. Augmentation de la production	1.1. Former les producteurs sur le paquet technologique	1.1.1 Sensibiliser les producteurs par rapport à l'utilisation des semences améliorées	DT /CA / Animateurs	Mars - mai
		Sensibiliser les producteurs par rapport au calendrier agricole	CA	Mars - avril
		1.1.2. Former/sensibiliser les producteurs sur la Fertilisation des sols	Comité env.	Mars - avril
	1.2 Renforcer le service d'approvisionnement en intrants de qualité.	1.2.1 Former le comité services collectifs et animateurs pour le renseignement des outils	CA	Janvier
		1.2.3. Recenser les besoins en intrants	CA	Janvier
		1.2.4 Elaborer et soumettre le dossier de financement aux IF	CA	Mars
	1.3 Doter les coopératives de base en équipement post récolte	1.3.. Elaborer et soumettre le dossier de financement (claies, séchoir, brouettes, charrettes,	DT/CA	Janvier - décembre
2. Augmentation du volume commercialisable	2.1 Elaborer un contrat d'engagement entre les membres et leurs coopératives et l'union	Elaborer et proposer un projet de contrat aux dirangéants	DT	juil. - août
	2.2 Mener des actions incitant les membres à faire la mise à disposition	Informier et sensibiliser les membres sur les avantages de la mise à disposition des céréales	CA	Novembre
	2.3 Elaborer des outils de marketing adaptés	Identifier les outils adaptés (dépliant, site réseaux sociaux, calendrier...)	DT/CA	Janvier - décembre
	2.4 Mettre en place un fonds de garantie conséquent	Rencontrer les institutions financières	SOS Faim / CA/ DT	Janvier - décembre
3. Augmentation du volume de commercialis	3.1 Mener des actions incitant les membres à produire des semences	3.1.1 Sensibiliser les membres producteurs sur les avantages des semences améliorées causerie, rencontres, débat radiophonique	DT / Animateurs	Mai - juil.

ation des semences		3.1.2 Organiser et tenir les foires de semences marché local	CA / DT	Mai - juin
	3.2 Améliorer les techniques de production et de multiplication des semences pour faciliter l'obtention du certificat	3.2.1 Former/recycler 75 producteurs sur les techniques de production et multiplication des semences	DT /CA	Avril
	3.3 Rechercher des opportunités de marchés de semences	3.3.1 Démarcher les entreprises semencières	DT	Janvier - Décembre
4. Amélioration l'implication des femmes dans la gestion des actions de l'union	4.1 Renforcer le comité EFH	Elaborer, mettre en œuvre, et faire suivi du plan d'action	Président comité EFH	janvier - décembre
		Sensibiliser les coopératives de bases sur l'EFH et mettre en place un comité EFH dans les coopératives de base	DT / comité EFH	Janvier - mars
	4.2 Initier des activités IEC en EFH dans les coopératives de base	4.1.1 Former femmes sur le leadership féminin (30 femmes et 10 hommes)	DT /CA	Mai
		4.1.2 Former 60 femmes en alphabétisation	Présent CA	Janvier Février
	4.3 Renforcer les capacités des femmes	Former de 30 femmes en éducation financière	CA / Comité EFH	Janvier - mars
		Former les femmes sur les techniques de production et de conservation de l'échalote	CA / Comité EFH	Janvier - mars
		Former les femmes sur les techniques de poste récolte et qualité	CA / Comité EFH	Janvier - mars
		Former les femmes sur les techniques de production du champion	CA / Comité EFH	Janvier - mars
		Construire 2 cases de conservation d'échalote	CA / Comité EFH	Janvier - mars
		Visite d'échange par rapport à la production d'échalote	CA /DT	Février
5. Mise en place de bonnes pratiques en	5.1 Renforcer le comité environnement	Evaluer le plan d'action	Président comité Env. DT	Janvier

matière de protection de l'environnement		Elaborer un nouveau plan d'action	Président comité Env. DT	Janvier
		Faire le suivi de la mise en œuvre du plan d'action	Président comité Env. DT	Janv. - décembre
6. Renforcement des capacités managériales des dirigeants (CA, DT)	6.1 Renforcer les capacités de l'équipe technique	Amener la direction à produire un contrat en bon et du forme	CA	Avril
		Elaborer un plan de commercialisation et le mettre en application	CA	Décembre
		Former l'équipe technique sur le suivi évaluation	CA	Mai
	6.2 Renforcer les capacités des dirigeants	Sensibiliser les coopératives de bases sur le contenu du code de conduite	CA	Mai -juin
		Réviser le manuel de procédure	CA	Janv. - décembre
		1.4.2 Former les dirigeants en leadership et plaidoyer	CA	Avril - mai

LES ANNEXES

Les états financiers arrêté au 31 Décembre 2017

Les Etats financiers de l'exercice 2017

- ❖ Début:.....01/01/2017
- ❖ Fin:.....31/12/2017